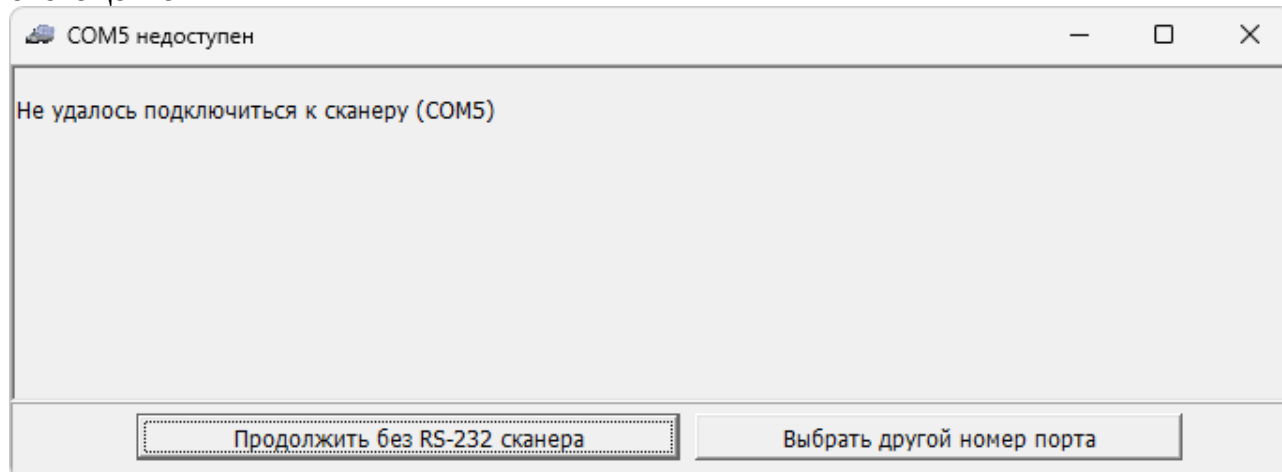


# Инструкция по работе кассира в программе "Водяной"

## Вход в базу

Запустите программу (ярлык на рабочем столе или пункт меню), выберите имя пользователя (например Продавец), введите пароль (если он задан).

При входе в программу, в случае проблем с подключением сканера, будет выведено оповещение

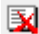


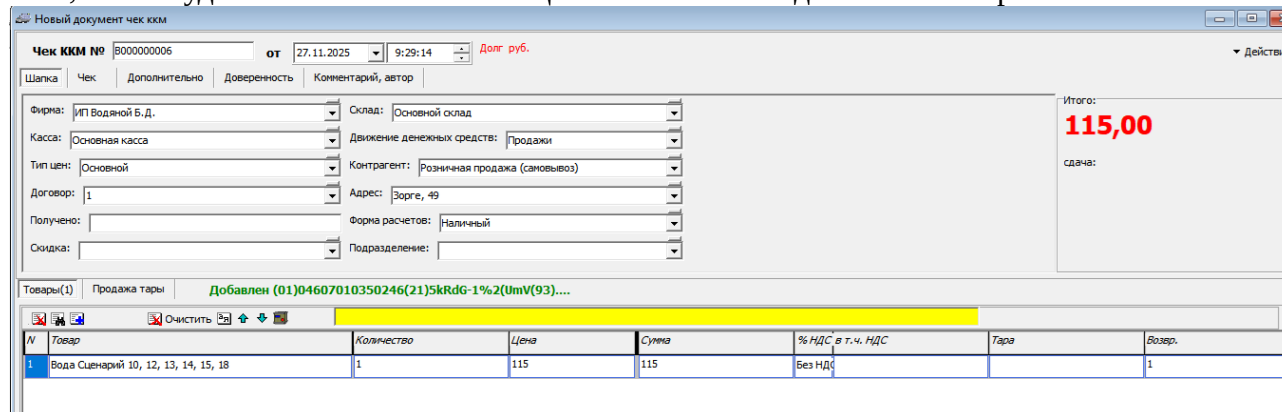
Если номер порта отличается от указанного в сообщении, нажмите **"выбрать другой номер порта"** и укажите правильный (увидеть его можно в панели управления windows, раздел com-порты), затем перезапустите программу. В случае повторного появления сообщения следует выйти из программы, переподключить кабель сканера (при наличии возможности - в другой usb-порт), подождать возможных оповещений сканера в течение 30 секунд и затем снова войти в программу. Если указанные меры не помогли - обратитесь к системному администратору.

## Документ "Чек ККМ"

При запуске в режиме кассира откроется журнал чеков ккм и автоматически будет создан новый документ. Он предназначен для продажи в режиме магазина (самовывоза товара). Считайте код маркировки сканером, после проверки он будет добавлен в документ, либо над списком товаров будет выведено сообщение о том, что код не прошел проверку.

Примечание. Если товар не добавился и никаких сообщений нет, то (в случае сканера в режиме эмуляции клавиатуры) проверьте, имеет ли поле сканирования желтый фон, если это поле (строка ввода в центре, над списком товаров) неактивно, то щелкните в него мышью или нажмите F7.

Ошибочно добавленный товар или товар, от которого отказался покупатель до оформления чека, можно удалить из списка с помощью кнопки  над списком товаров.



После заполнения списка товаров сверьте сумму в правом верхнем углу окна и форму расчетов. **Затем нажмите** в нижней части документа кнопку **"ОК"** - без дополнительных запросов будет создано задание для службы ККМ, служба сформирует **чек на фискальном регистраторе**. При формировании первого чека также будет сформирован документ

открытия кассовой смены.

### **Заккрытие смены**

В конце рабочего дня вызовите обработку обработки - ккм (фискальный регистратор) - закрытие кассовой смены и нажмите в открывшемся окне "выполнить".

## **Инструкция администратора по настройке оборудования**

Для работы в программе требуется сканер штрих-кодов с поддержкой datamatrix, работающий в режиме эмуляции либо порта RS-232, либо клавиатуры. Настройка проводится через пункты "администрирование - торговое оборудование" и "администрирование-пользователи"

### **Сканер в режиме RS-232**

Для сканера в режиме эмуляции RS232 скорректируйте, при необходимости номер порта в строке "сканер ШК" (если такой строки нет, добавьте ее). Пример указания номера порта - COM5

Настройки сканера для конкретного пользователя программы изменяются в меню администрирование - пользователи, вкладка "торговое оборудование" (поле "сканер штрих-кода"). В случае изменения настроек - перезайти в программу от имени пользователя и попробовать снова.

### **Сканер в режиме эмуляции клавиатуры**

Для клавиатурных сканеров настройка не требуется, достаточно, чтобы в документе отгрузки в момент сканирования было активно (имело желтый цвет) поле ввода штрих-кода

Требования к сканеру штрих-кодов в клавиатурном режиме: поддержка datamatrix, передача символа GS (код 29). Проверить, передает ли устройство символ с кодом 29, можно с помощью notepad++ или аналогичного редактора ("блокнот" не подойдет, в нём будет виден код без нечитаемого символа).

Примечание. Допустимо, если сканер вместо символа GS передает код клавиши F8 (проверить, что передает сканер в клавиатурном режиме, можно с помощью key-test.ru).

Примечание 2. При работе на терминальном сервере с клавиатурным сканером в параметрах подключения RDP (вкладка «Локальные ресурсы»), в поле «Использовать сочетания клавиш Windows» выберите вариант «На этом компьютере» и сохраните настройки подключения.

### **Подключение ККМ Атол или Штрих-М**

Для правильной работы с кассой на компьютере должен быть установлен 32-битный драйвер ККМ (Атол версии 10.10 и выше либо Штрих-М версии 5.17 и выше), касса должна определяться в тесте драйвера (после проверки закройте тест). Со стороны Водяного необходимы два условия - запущенная служба "Водяной-ККМ" и наличие записей в справочнике торгового оборудования "ККМ для пользователей" и "ККМ для службы". (если этих записей еще нет, то в меню "действия" выберите соответствующий пункт для добавления строк "ККМ для пользователей" и "ККМ для службы" с настройками для Атол или Штрих-М).

### **Действия при появлении новых пользователей**

Добавив запись в меню администрирование- пользователи, укажите для нее фискальный регистратор "ККМ для пользователей" и, если используется сканер, заполните соответствующее поле. При следующем входе в пользователь сможет пробивать чеки и сканировать коды маркировки.